

Strategický plán obce

Homole u Panny

Na období let

2026–2028



Program rozvoje obce schválilo v souladu s § 84, odst. 2, písm. a), zákona č. 128/2000 Sb., v platném znění zastupitelstvo obce Homole u Panny. Datum schválení: 10. 12. 2025. Číslo usnesení: 050/06/2025.

Obsah

1. Úvod.....	4
1.1. Potřeba tvorby dokumentu	5
2. ANALYTICKÁ ČÁST	6
2.1. Charakteristika obce	6
2.2. Identifikační údaje obce	7
2.3. Obecní symboly	7
2.4. Poloha obce	8
2.5. Historie obce	9
2.6. Sociálně ekonomická analýza.....	11
2.7. Obyvatelstvo	11
3. Domovní a bytový fond	16
4. Ekonomická situace.....	18
4.1. Trh práce	18
4.2. Struktura ekonomických subjektů	20
5. Infrastruktura.....	21
5.1. Technická infrastruktura	21
5.2. Dopravní infrastruktura.....	22
5.2.1. Občanská vybavenost	23
5.2.2. Spolková a komunitní činnost.....	23
5.2.3. Bezpečnost	24
5.2.4. Lokální životní prostředí.....	25
5.2.5. Krajinový ráz a uspořádání krajiny	25
5.2.6. Lesní hospodářství.....	25
5.2.7. Dlouhodobé cíle v oblasti životního prostředí	25
6. Swot analýza	26
7. Tříletý akční plán rozvoje obce Homole u Panny (2026–2028).....	26
7.1.1. Infrastruktura a veřejný prostor	Chyba! Záložka není definována.
7.1.2. 2. Životní prostředí a udržitelnost.....	Chyba! Záložka není definována.
7.1.3. 3. Komunita, kultura a služby	Chyba! Záložka není definována.
7.1.4. Zlepšení infrastruktury a služeb	Chyba! Záložka není definována.
7.1.5. Rozvoj turistiky a volnočasových aktivit	Chyba! Záložka není definována.
7.1.6. Komunitní a sociální projekty	Chyba! Záložka není definována.
7.1.7. Podpora udržitelnosti a ekologických projektů	Chyba! Záložka není definována.
7.1.8. Podpora podnikání a nových obyvatel.....	Chyba! Záložka není definována.

7.1.9. Turismus a propagace	Chyba! Záložka není definována.
7.1.10. Rozvoj bydlení a podnikání.....	Chyba! Záložka není definována.
7.1.11. Granty a finanční řízení.....	Chyba! Záložka není definována.
8. Závěr.....	26

1. Úvod

Program rozvoje obce je základním strategickým rozvojovým a plánovacím dokumentem obce, zakotveným v zákoně č. 128/2000 Sb., o obcích. Aby měl tento dokument zaručenou validitu, vzniká v partnerském dialogu mezi veřejnou a privátní sférou, zohledňuje aktuální problémy a výchozí situaci v obci i přání či záměry nejen volené místní samosprávy, ale i občanů, podnikatelů, či majitelů pozemků. Definiuje to, čeho chce obec v blízké budoucnosti dosáhnout a jak při tom hodlá postupovat. Tento programový dokument byl vytvářen v úzké součinnosti s představiteli samosprávy obce a je otevřený reflexi podnětů, návrhů a připomínek z řad nejširší veřejnosti. Spolupráce na průběžném modelování a usměrňování strategického rozvojového dokumentu v širokém plénu je základním předpokladem pro to, aby byly rozvojové aktivity následně realizovány konsensuálně a za všeobecné podpory obyvatel obce Homole u Panny. Definiuje hlavní rozvojové priority obce a navržené aktivity, kterými by měly být stanovené rozvojové priority realizovány v praxi.

Strategický rozvojový dokument obce Homole u Panny byl sestaven pro období od roku 2026 do roku 2028 a jeho smyslem je komplexně popsat současný stav obce, ať už se jedná o jeho území, obyvatelstvo, hospodářství, základní údaje o infrastruktuře, vybavenost, životní prostředí, správu obce atp. Stanovuje také optimální časový plán, predikci finančních objemů a doporučené zdroje financování jednotlivých aktivit. Právě dlouhodobé plánování napomáhá efektivně využívat finanční prostředky z vlastního rozpočtu, vyhledávat a používat dotační prostředky a koordinovaně realizovat konkrétní rozvojové aktivity obce. Mít zpracovaný a zastupitelstvem schválený strategický rozvojový dokument je navíc v případě některých dotací již jednou ze základních formálních podmínek pro jejich čerpání. Obec zároveň musí myslet na ustanovení (§ 159) občanského zákoníku, kdy o své území a majetek pečuje jako „řádný hospodář“, v rámci čehož lze mj. opětovně zdůraznit potřebu efektivní koordinace dílčích rozvojových aktivit.

Relevantní popis všech výše uvedených oblastí spadá do analytické části tohoto dokumentu, která je zakončena východisky pro návrhovou část. Za základní vstup do návrhové části je považována SWOT analýza, která popisuje silné a slabé stránky (vycházející z charakteristiky obce) + klíčové příležitosti a hrozby. Strategický plán rozvoje obce se stane základním programovacím a koncepčním dokumentem, prostřednictvím něž bude obec plánovat veškeré své budoucí aktivity v oblasti udržitelného rozvoje.

Samotná návrhová část ve svém úvodu obsahuje vizi, díky které má obec jasně stanovený směr vývoje v budoucích letech. Zmíněná vize je nadále rozpracována do několika dílčích

strategických cílů, které jsou v jedné z podkapitol blíže rozebrány na konkrétní opatření a tato opatření jsou stěžejními body pro naplnění strategických cílů, potažmo vize. Závěrem tohoto dokumentu jsou uvedeny možnosti financování, kterých může obec Homole u Panny využít při plánování budoucího rozvoje.

Pozitivní vývojové trendy v oblasti „života“ obce Homole u Panny lze zajistit především svědomitým naplňováním cílů, které byly stanoveny na základě zevrubného výzkumu stávající situace a budoucích potřeb. Díky dodržování předem stanovených priorit nebude obecní rozpočet zbytečně zatěžován financováním nepotřebných investic, které by v konečném důsledku nevedly k všestrannému či cílenému rozvoji. Strategický plán rozvoje obce bude v jednotlivých letech jeho platnosti průběžně vyhodnocován z hlediska úspěšnosti plnění stanovených cílů. Zastupitelstvo obce by mělo tento dokument min. jednou ročně revidovat a aktualizovat.

Program rozvoje obce Homole u Panny vznikl v souladu se zákonem č. 128/2000 Sb., o obcích a metodickými materiály Ministerstva pro místní rozvoj ČR. Platnost tohoto rozvojového dokumentu je stanovena na deset kalendářních let počínaje usnesením Zastupitelstva obce Homole u Panny, kterým je dokument oficiálně stvrzen. Nejedná se však o dokument neměnný, naopak musí být průběžně porovnáván se skutečností a aktualizován. Dílčí aktualizace je žádoucí v průběhu platnosti dokumentu v doporučeném intervalu min 1x ročně, přičemž tato skutečnost musí být vždy odsouhlasena Zastupitelstvem obce Homole u Panny.

1.1.Potřeba tvorby dokumentu

Již na úvod tohoto dokumentu je potřeba identifikovat samotnou potřebu tvorby strategie.

Vedou k ní především tyto důvody:

- legislativa,
- aktualizace současného rozvojového dokumentu a
- přirozená potřeba rozvoje dané oblasti.

Za primární důvod vzniku nového strategického dokumentu lze považovat přirozenou potřebu rozvoje území obce Homole u Panny. Jak bude uvedeno níže v analytické části dokumentu, Homole u Panny má určité nedostatky, na kterých je třeba zapracovat k veřejnému prospěchu. V neposlední řadě lze mezi důvody zařadit také nutnost tvorby dokumentu ze strany legislativy. V rámci přípravné fáze projektu byla realizována organizace přípravných prací tvorby strategie, sběr potřebných dat a analýza současného stavu a předběžné vize.

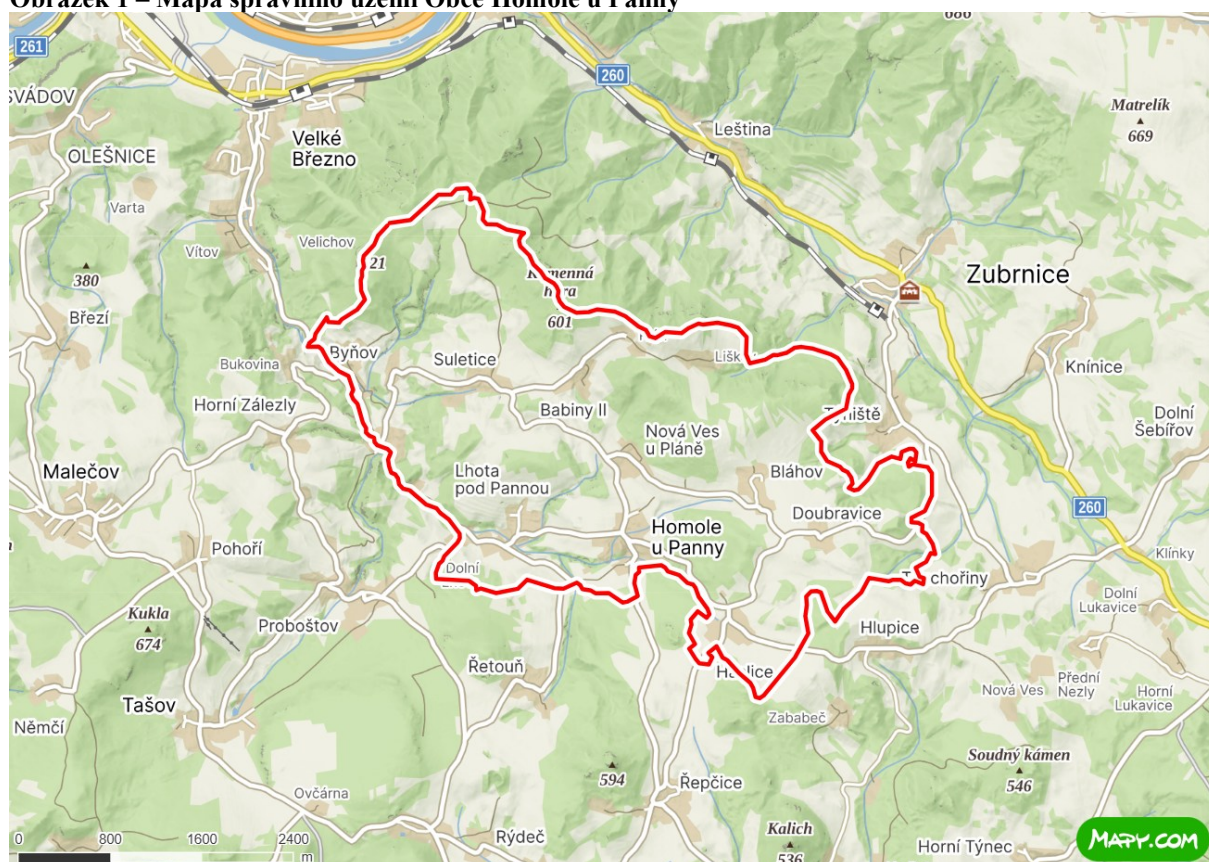
2. ANALYTICKÁ ČÁST

V následující části bude popsána charakteristika obce, která v sobě zahrnuje historický vývoj i současný stav, údaje o obyvatelstvu, hospodářství, infrastruktuře, vybavenosti, životním prostředí a správě obce. Na konci této kapitoly bude jako východisko pro návrhovou část sestavena matice SWOT, která bude shrnovat silné a slabé stránky obce a klíčové příležitosti a hrozby.

2.1. Charakteristika obce

Homole u Panny je menší venkovská obec nacházející se v severní části Ústeckého kraje, nedaleko Litoměřic a v periferní zóně Českého středohoří. Obec leží v nadmořské výšce okolo 500 m n. m. a tvoří ji několik místních částí. Díky své poloze na rozhraní zemědělsky využívané krajiny a členitého terénu chráněné krajinné oblasti je místo atraktivní pro klidné bydlení i rekreační aktivity.

Obrázek 1 – Mapa správního území Obce Homole u Panny

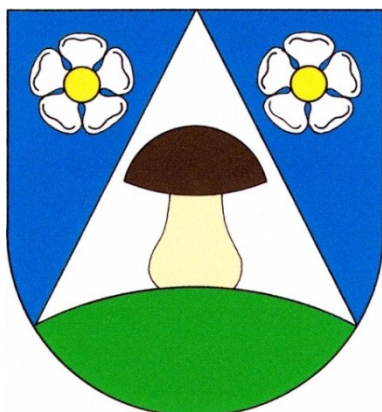


(Zdroj: Mapy.cz)

2.2. Identifikační údaje obce

Oficiální název:	Obec Homole u Panny
Sídlo úřadu obce:	Homole u Panny
IČ / DIČ:	00555495/ CZ00555495
Obec s rozšířenou působností:	Ústí nad Labem
Okres (LAU11):	Ústí nad Labem
Kraj (NUTS23):	Ústecký Kraj
Vyšší územně správní celek (NUTS2):	Severozápad
Katastrální plocha:	11,75 km ²
Počet bydlících obyvatel k 1. 11. 2025:	402
Nadmořská výška (m n.m.):	375 m n. m.

2.3. Obecní symboly



Popis znaku: V modrém štítě stříbrný hrot provázený dvěma stříbrnými růžemi se zlatými semeníky. V hrotu na zeleném návrší hřib přirozené barvy.

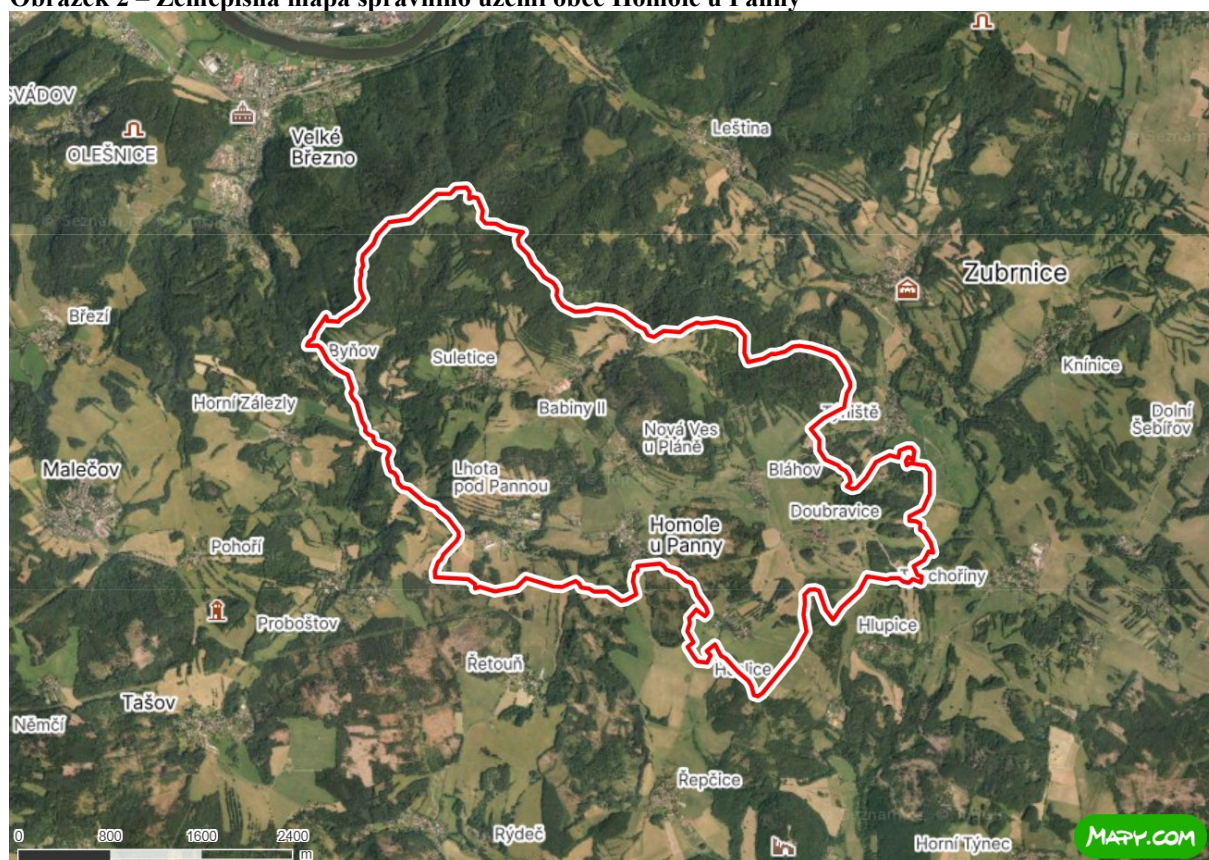


Popis vlajky: List tvoří pět vodorovných pruhů, modrý, bílý, zelený, bílý a modrý. Poměr šířky k délce listu je 2:3.

2.4. Poloha obce

Obec Homole u Panny leží v Ústeckém kraji, v okrese Ústí nad Labem, přibližně 15 km severovýchodně od Litoměřic a 8 km jihovýchodně od Úštěku, v severní části Českého středohoří. Je situována v nadmořské výšce kolem 375–520 m n. m. v členité krajině Českého středohoří, kterou tvoří střídání zemědělské půdy, lučních a lesních ploch, drobných údolí a přírodně cenných lokalit. Katastr obce tvoří kompaktní územní celek, jehož většinu zaujímá zemědělský půdní fond doplněný rozsáhlými lesními porosty navazujícími na přírodní celky Českého středohoří. Sídelní zástavba má rozptýlený venkovský charakter, soustředěná je podél místních komunikací. Obec leží mimo hlavní dopravní tahy a je dopravně napojena zejména prostřednictvím silnic III. třídy směrem na Liběšice, Úštěk a Litoměřice. Katastrální území je stabilizované, krajině hodnotné a tvoří jednotný funkční celek s okolní venkovskou krajinou. Jeho poloha v přírodně atraktivním prostředí současně vytváří rozvojové možnosti v oblasti rekreace a udržitelného hospodaření, zatímco přítomnost krajinných a ekologických limitů vyžaduje citlivé plánování budoucího rozvoje.

Obrázek 2 – Zeměpisná mapa správního území obce Homole u Panny



(Zdroj: *Mapy.cz*)

Obec Homole u Panny má tyto místní části:

- Bláhov, Liškov
- Doubravice
- Haslice
- Lhota pod Pannou
- Suletice
- Byňov
- Babiny II
- Homole u Panny
- Nová Ves u Pláně

Obec Homole u Panny se skládá z několika menších místních částí, které dohromady vytvářejí charakteristickou mozaiku venkovského sídelního území typického pro severní část Českého středohoří. Mezi místní části patří Bláhov, Liškov, Doubravice, Haslice, Lhota pod Pannou, Suletice, Byňov, Babiny II, Homole u Panny, Nová Ves u Pláně. Jedná se převážně o drobná sídelní jádra s rozptýlenou venkovskou zástavbou, často zasazená do členité krajiny s výrazným podílem zemědělské půdy a lesních porostů. Bláhov, Lhota pod Pannou a Nová Ves u Pláně mají charakter klidných obytných osad s menším počtem domů a tradičními usedlostmi. Lhota pod Pannou tvoří jedno z jádrových sídel, známé také díky lokalitám s přírodními a krajinářskými hodnotami. Doubravice a Haslice jsou menší sídelní celky v údolních polohách, obklopené převážně zemědělsky využívanou krajinou. Suletice a Babiny II představují drobná sídla s převážně venkovským charakterem, která dotvářejí celkovou strukturu obce a její historické uspořádání. Všechny části obce společně vytvářejí rozptýlený, ale kompaktní sídelní celek s výraznou vazbou na okolní přírodu a tradiční zemědělské hospodaření.

2.5.Historie obce

Obec Homole u Panny patří mezi původně velmi stará sídla severní části Českého středohoří, jehož historický vývoj formovala jak poloha v členité a v mnoha ohledech obtížně dostupné krajině, tak také blízkost významných regionálních center, zejména Litoměřic. Nejstarší písemná zmínka o obci pochází z roku 1407, kde je uváděna v podobě názvu in Hrzibogedech. Tato podoba starého jména souvisí s původním označením obce Hřibojedy, které se vyskytovalo v několika variantách a jehož významová rovina naznačuje venkovský charakter a vazbu na místní přírodní prostředí. Podle některých historických výkladů se může jednat o označení sídla, jehož obyvatelé byli spojováni se sběrem lesních plodů a hub, což je v kontextu

zdejší lesnaté krajiny logické. Objevují se i starší nepřímé zmínky z období 11. století, zejména z roku 1056, které uvádějí toto území v souvislosti s majetkem litoměřické kapituly, avšak tyto odkazy jsou v odborné literatuře interpretovány opatrně. V období raného středověku se území dnešní obce nacházelo v okrajové části kolonizačních aktivit, které probíhaly zejména od 12. století. Právě tehdy se postupně začala formovat síť drobných vsí a osad, často rozptýlených v rozsáhlém a členitém terénu východního hřbetu Českého středohoří. Do tohoto období lze rovněž zařadit postupné vznikání menších sídel, která jsou dnes místními částmi obce. Každá z těchto částí měla své specifické podmínky osídlení, typicky navázané na zemědělskou činnost, chov dobytka a drobná řemesla. Zásadní roli v historickém vývoji sehrál rovněž průběh obchodních cest a regionálních spojnic mezi Litoměřicemi, Úštěkem a Českou Lípou. Ve 13. století obec přešla pod správu řádu Německých rytířů, který ve zdejší oblasti držel rozsáhlé pozemky a významně ovlivňoval organizaci hospodářství i podobu kolonizace území. V pozdějších stoletích se vlastníci střídali, obec byla součástí majetku Vartenberků, později rodu Dubských či Vřesovců. Díky své poloze v zemědělsky využívaném, ale současně náročném terénu se Homole u Panny vyvíjela především jako malá agrární obec, jejíž obyvatelé byli závislí na hospodaření na půdě, drobném chovu a lesním hospodářství. V 16. století se obec začíná v pramenech objevovat i pod německým názvem "Hummel", což svědčí o jazykovém a kulturním promísení, typickém pro severočeský region v období pozdního středověku a raného novověku. Po bitvě na Bílé hoře (1620) došlo v rámci konfiskací k rozsáhlým majetkovým přesunům, které zasáhly i Homoli u Panny. Od roku 1630 připadla obec pod správu litoměřických dominikánů, kteří zde zůstali významnými vlastníky až do pozdního 19. století. Dominikánský řád měl zásadní vliv na organizaci hospodářství, na rozvoj církevních staveb i na udržení tradičních forem zemědělského využívání krajiny. V této době se také ustálil rozptýlený charakter zástavby, který přetrval až do současnosti. Vesnice byla typická menšími soliterními usedlostmi, které tvořily volné skupiny v krajině. Kromě zemědělství zůstávalo důležitou součástí místní ekonomiky lesnictví, především těžba dřeva v okolních rozsáhlých lesních porostech.

V 18. a 19. století se obec i její části rozvíjely v souladu s tehdejšími společenskými a hospodářskými poměry. Obyvatelstvo bylo stabilní, převážně zemědělské, s mírnými demografickými výkyvy souvisejícími s válkami či neúrodou. Z tohoto období pochází také řada staveb lidové architektury, které se v krajinném rázu obce částečně dochovaly dodnes. Na konci 19. století se Homole u Panny objevuje již ve stabilních katastrálních mapách jako síť menších osad s roztroušenými usedlostmi, které se organicky přizpůsobily složitému terénu. V tomto období se narodil také později významný geolog a vulkanolog Josef Emanuel Hibs

(1852–1940), který se stal nejvýznamnější osobností spojenou s obcí. Jeho vědecká práce zásadně ovlivnila poznání geologické struktury Českého středohoří.

První polovina 20. století přinesla výrazné společenské změny. Region byl před rokem 1945 převážně německy mluvící, což ovlivňovalo kulturní život, správní uspořádání i vzdělanostní strukturu obyvatelstva. Po druhé světové válce došlo k vysídlení německého obyvatelstva a následnému doosídlování českými rodinami z různých částí republiky. Tyto změny výrazně poznamenaly sociální strukturu obce i její ekonomické zázemí. V poválečném období se projevoval postupný úbytek obyvatelstva v důsledku odchodu za prací a většími službami do měst. Homole u Panny se v 50.–70. letech 20. století stala převážně zemědělským sídlem začleněným do státního hospodářství v rámci jednotných zemědělských družstev. Tato etapa přinesla určitou modernizaci, ale také redukci tradiční zástavby a útlum některých menších sídelních částí. Po roce 1989 nastoupila nová etapa rozvoje charakterizovaná obnovou samosprávy, posilováním lokální identity a snahou o zachování kulturního a krajinného dědictví. Do popředí se postupně dostává také rekreační funkce obce, a to díky atraktivní poloze v Českém středohoří, zachovalé krajině i tichému vesnickému prostředí. V roce 2002 bylo připomenuto dílo J. E. Hibsche otevřením místního muzea, čímž obec posílila svůj kulturní přesah a turistickou identitu. Současná Homole u Panny si zachovává historický ráz venkovské obce s rozptýlenými místními částmi, jejichž struktura vychází z historického vývoje a přírodních podmínek. Historie obce je tak významným prvkem identity, na kterou lze navazovat i v rámci dlouhodobého strategického plánování.

2.6.Sociálně ekonomická analýza

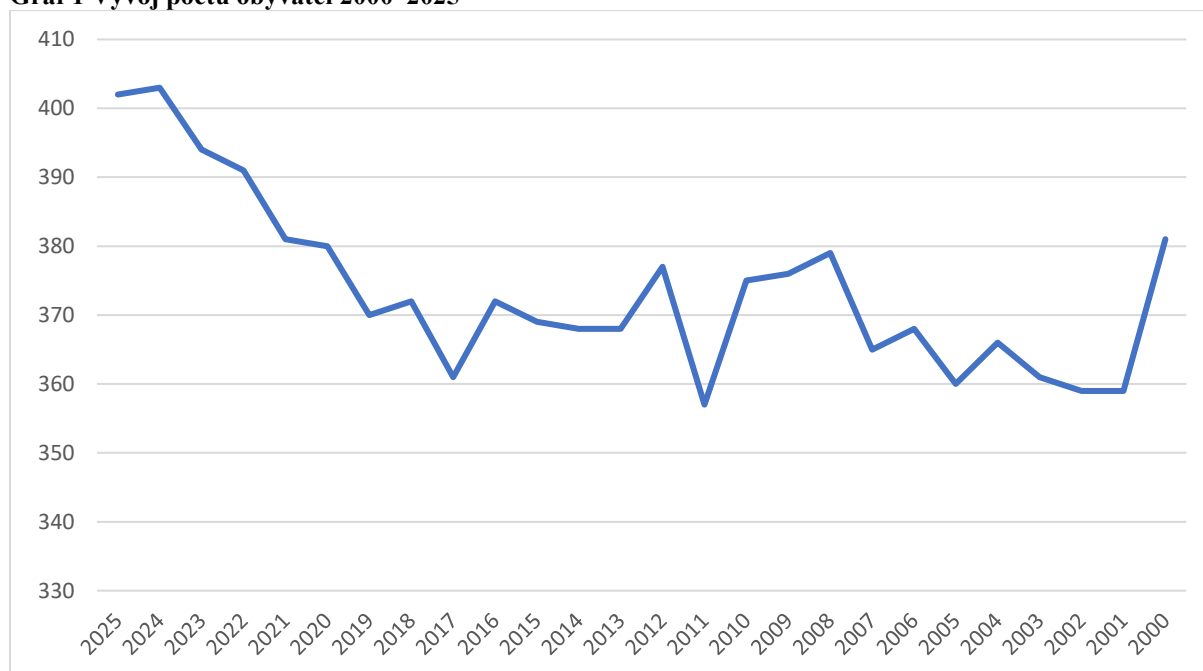
Analytická část hodnotí vývoj a stav jednotlivých význačných ekonomických, kulturněhistorických, společenských, ekologických a dalších ukazatelů a jevů, a na základě rozboru těchto ukazatelů odhaluje příčiny a důsledky jejich vývoje. Jedná se o stěžejní výchozí část každého rozvojového dokumentu, na jejímž základě jsou definovány hlavní rozvojové priority obce.

2.7.Obyvatelstvo

Graf 1 Vývoj počtu obyvatelstva v obci Homole u Panny v období let 2000–2025 vykazuje dlouhodobě rostoucí trend. Zatímco na počátku sledovaného období žilo v obci přibližně 380 obyvatel, v posledních letech se tento počet stabilně zvyšuje a v roce 2024 dosahuje hodnoty kolem 400 obyvatel. V prvních dvou letech došlo k rychlejšímu poklesu, který byl následován

obdobím stagnace a mírného kolísání mezi lety 2003-2013. Tento vývoj pravděpodobně souvisel s omezenou bytovou výstavbou a přirozeným demografickým vývojem obyvatelstva. Od roku 2014 však obec zaznamenává pozitivní růst. Tento vývoj svědčí o dlouhodobé atraktivitě obce jako místa pro klidné bydlení v zázemí regionálních center, přičemž významnou roli hraje kvalita života, občanská vybavenost a aktivní komunita obyvatel.

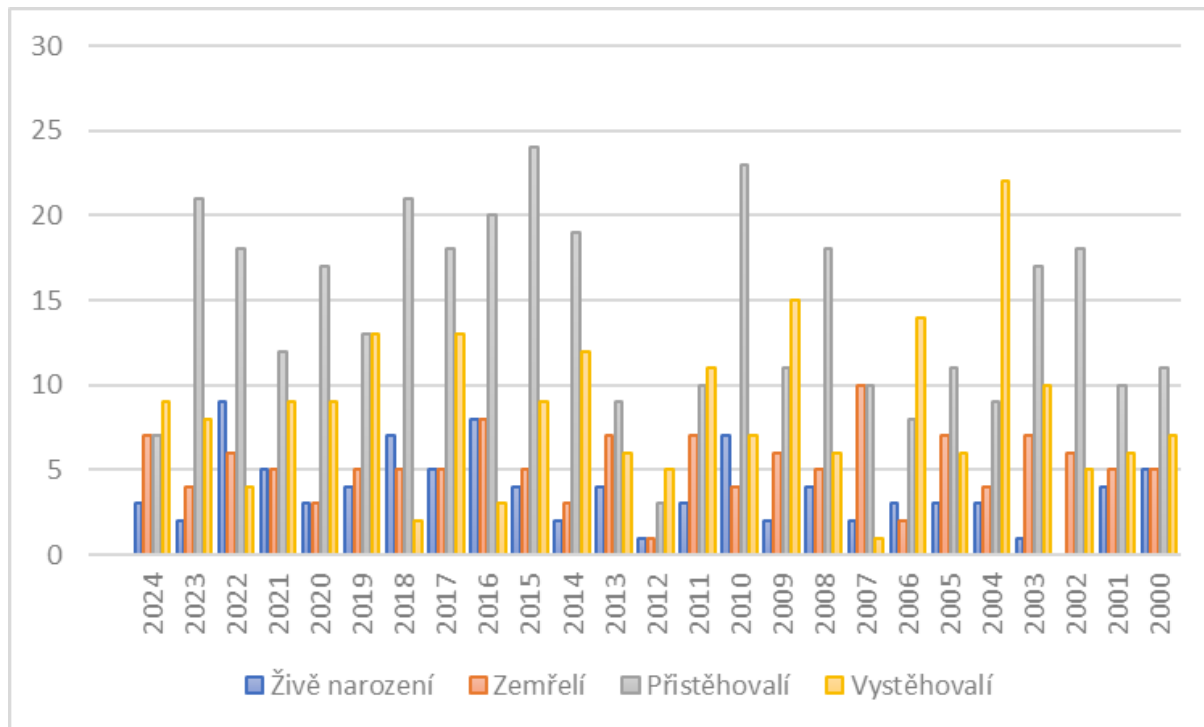
Graf 1 Vývoj počtu obyvatel 2000–2025



(Zdroj: ČSÚ) – vlastní zpracování

Graf 2 znázorňuje demografický vývoj obce v letech 2000–2024 a sleduje čtyři základní ukazatele: počty živě narozených, zemřelých, přistěhovalých a vystěhovalých. Z grafu je patrné, že po celé sledované období mají největší vliv na změnu počtu obyvatel migrační pohyby. Počty přistěhovalých osob bývají dlouhodobě nejvyšší a v řadě let přesahují hranici dvaceti osob, což je výrazně více než počty narozených či zemřelých. Vystěhování také vykazuje relativně vysoké hodnoty a v některých letech se pohybuje kolem 10–15 osob, místy i více. Naproti tomu počty narozených a zemřelých jsou výrazně nižší a zpravidla se pohybují jen v jednotkách až nižších desítkách. Celkově tedy vývoj ukazuje, že migrační saldo má na populační změny v obci mnohem větší dopad než přirozený přírůstek či úbytek obyvatel.

Graf 2 Migrační a přírůstková bilance obyvatelstva za 24 let



(Zdroj: ČSÚ) – vlastní zpracování

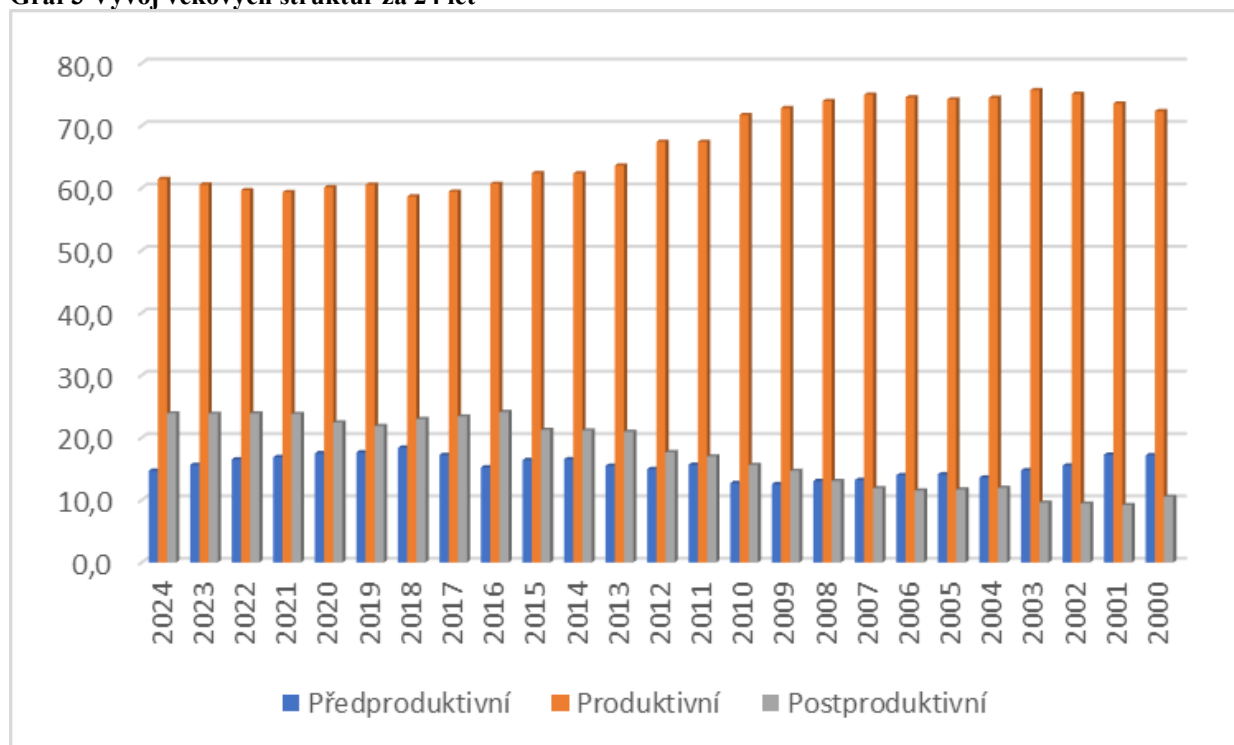
Graf 3 zachycuje vývoj věkové struktury obyvatel obce v letech 2000–2024, rozdělené do tří kategorií: předproduktivní, produktivní a postproduktivní věk. Z dlouhodobého hlediska je patrné, že nejpočetnější skupinu tvoří obyvatelé v produktivním věku, jejichž počet byl nejvyšší zejména v první polovině sledovaného období, kdy se stabilně pohyboval kolem 70 až 75 osob. V posledních letech je však viditelný mírný pokles této skupiny, která se aktuálně drží spíše na hodnotách okolo 60 osob.

Počet obyvatel v předproduktivním věku vykazuje v průběhu období kolísání, avšak celkově mírně klesající tendenci. V posledních letech se tato skupina pohybuje přibližně mezi 12 a 18 osobami, což naznačuje spíše stagnaci až pokles mladé populace.

Postproduktivní věk zůstává dlouhodobě relativně stabilní, přičemž hodnoty se většinou pohybují mezi 15 a 25 osobami. V posledních letech lze sledovat mírný nárůst této věkové skupiny, což odpovídá postupnému stárnutí populace.

Celkově věková struktura ukazuje na mírné posuny směrem k vyššímu zastoupení starších obyvatel a současně na postupné snižování počtu osob v produktivním i předproduktivním věku. Tento trend je důležitý pro strategické plánování obce, zejména v oblastech sociálních služeb, školství, zdravotní péče a budoucí pracovní dostupnosti.

Graf 3 Vývoj věkových struktur za 24 let



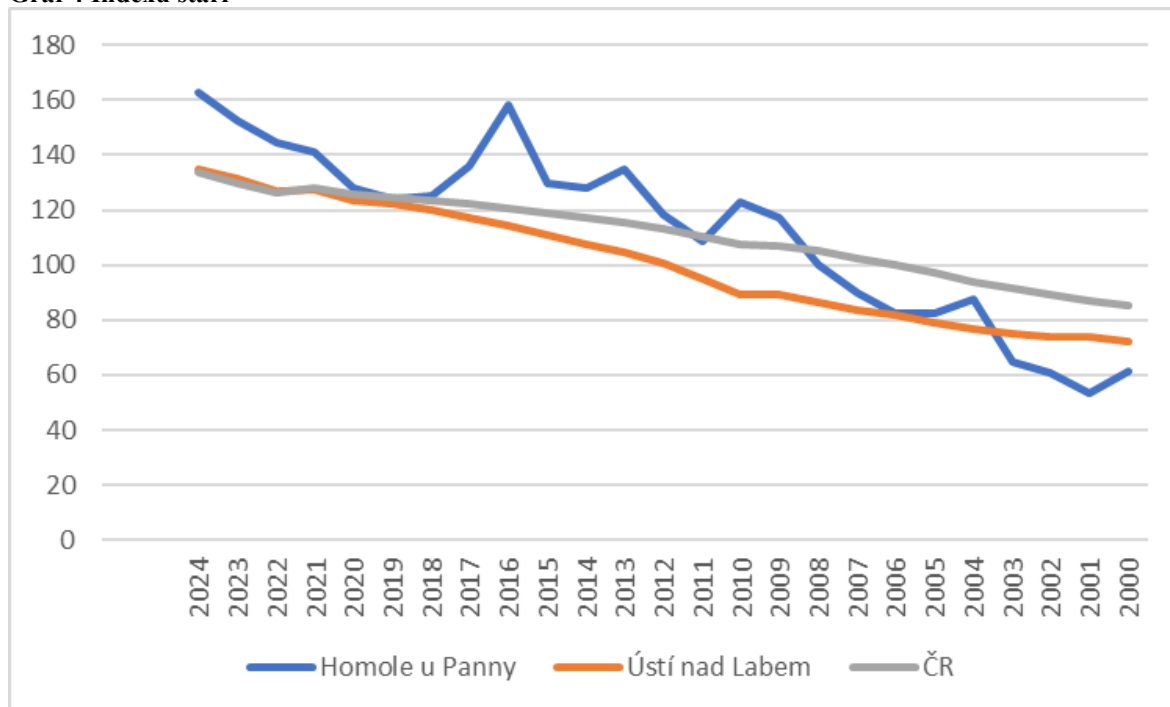
(Zdroj: ČSÚ) – vlastní zpracování

Graf č. 4 znázorňuje vývoj počtu obyvatel v obci Homole u Panny v letech 2000–2024 a porovnává jej s vývojem v Ústí nad Labem a v celé České republice. Z časové řady je zřejmé, že obec Homole u Panny prošla v posledních dvou desetiletích výrazně dynamičtějším vývojem než srovnávací území. Zatímco Česká republika i Ústí nad Labem vykazují postupný a relativně plynulý pokles hodnot, u obce Homole u Panny jsou patrné výrazné výkyvy, zahrnující období rychlejšího růstu i následného útlumu.

Zejména mezi lety 2014 a 2017 dochází v obci k prudkému nárůstu hodnot, který převyšuje jak republikový, tak krajský trend. Naopak v předchozím i následujícím období lze sledovat postupný pokles, místy až pod úroveň hodnot zaznamenaných v Ústí nad Labem. Od roku 2020 se vývoj stabilizuje, nicméně celkový trend za celé sledované období směřuje dolů.

Ve srovnání s celostátním i krajským vývojem je tedy vývoj v Homoli u Panny méně stabilní a více podléhá krátkodobým změnám. Přestože celkově obec kopíruje dlouhodobý pokles, jeho průběh je výrazně kolísavější. Tento vývoj je důležitý pro strategické plánování, zejména v oblastech infrastruktury, dostupnosti služeb a nastavení dlouhodobých rozvojových priorit.

Graf 4 Indexu staří



(Zdroj: ČSÚ) – vlastní zpracování

Z grafů je patrné, že demografický vývoj obce je dlouhodobě ovlivňován jak přirozenou měnou, tak výrazněji migrací a proměnami věkové struktury obyvatel. Přirozený pohyb, tedy počty narozených a zemřelých má ve srovnání s migračními pohyby jen malý vliv, protože hodnoty se pohybují převážně v jednotkách až nižších desítkách osob. Zato přistěhování a vystěhování představují klíčový faktor, který zásadně formuje počet obyvatel, a v některých letech vykazuje výrazné výkyvy. Věková struktura obyvatel ukazuje stabilně nejvyšší zastoupení produktivní složky, která však v posledních letech mírně klesá. Předproduktivní věk spíše stagnuje a postupně se snižuje, což signalizuje omezený přísun mladé generace. Postproduktivní skupina mírně narůstá, což svědčí o postupném stárnutí populace. Tyto trendy poukazují na potřebu reagovat jak v oblasti školství, tak v sociálních a zdravotních službách. Z vývoje celkového počtu obyvatel vyplývá, že obec dlouhodobě sleduje spíše klesající trend, ačkoli s výraznějšími krátkodobými výkyvy oproti stabilnějšímu vývoji v Ústí nad Labem i v rámci celé České republiky. Obec je tedy citlivější na jednorázové změny v migraci a její populační vývoj je méně stabilní. Celkově tak grafy upozorňují na potřebu strategicky pracovat s migrací, věkovým složením a stabilizací populace, aby se podařilo dlouhodobě udržet životaschopný rozvoj obce.

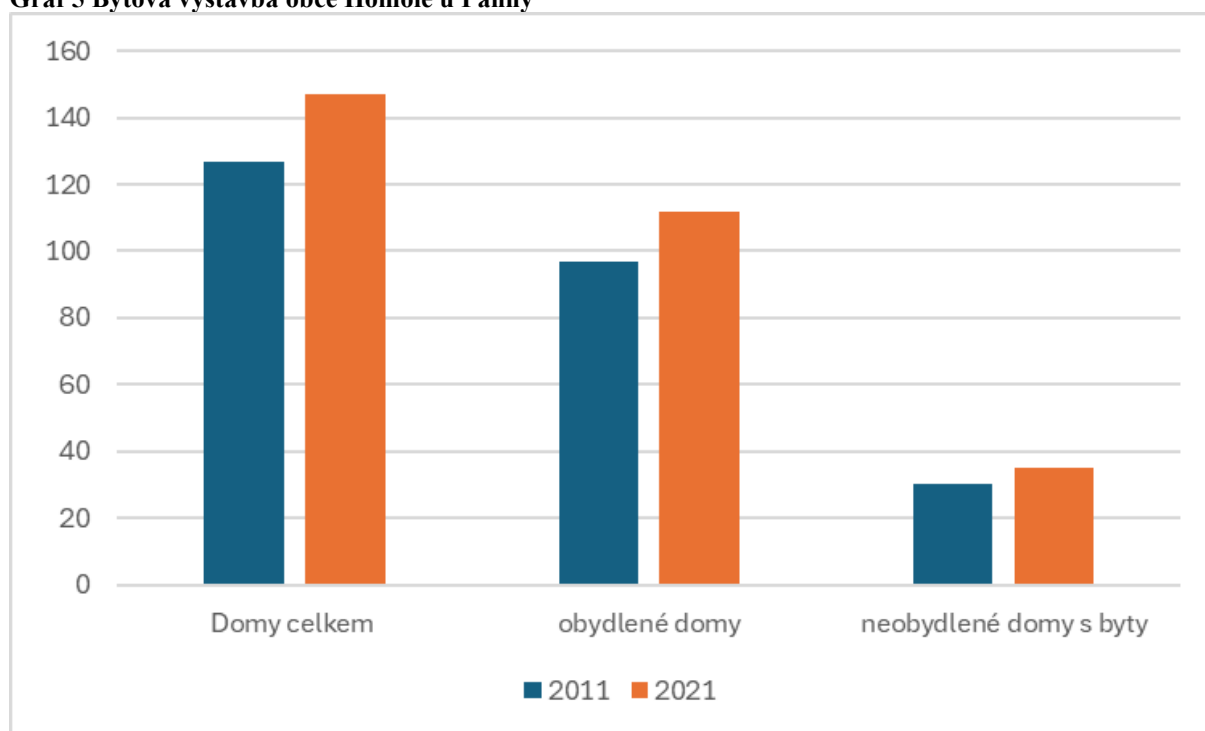
Pro udržení pozitivního demografického vývoje je vhodné:

1. Podporovat výstavbu a rekonstrukce rodinných domů, především pro mladé rodiny.
3. Posilovat komunitní život a občanskou vybavenost (školka, hřiště, společenské prostory).
4. Monitorovat demografické ukazatele a pružně reagovat na změny věkové struktury obyvatelstva.

3. Domovní a bytový fond

Z dat posledního SLDB v roce 2021 vyplývá, že domovní fond Homole u Panny bylo cca 148 domů.

Graf 5 Bytová výstavba obce Homole u Panny



(Zdroj: ČSÚ) – vlastní zpracování

Při pohledu na územní plán Homole u Panny z roku 2022, místní části plánují rozvojové plochy k bydlení pro RD, ale momentálně se nic nerealizuje. Všechny rozvojové plochy jsou ve vlastnictví třetích osob.

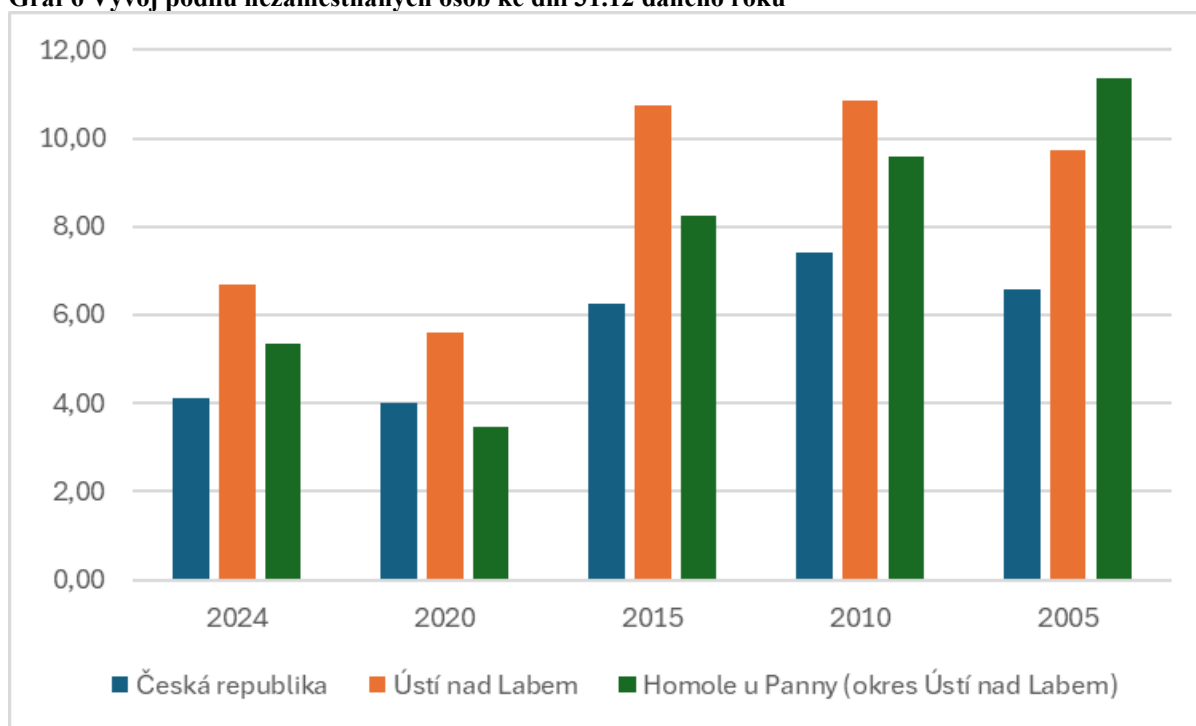
4. Ekonomická situace

4.1. Trh práce

Jedním z nástrojů, jak reflektovat ekonomickou situaci daného území jsou data z trhu práce, konkrétně se jedná například o data nezaměstnanosti, která dokážou nastínit stav ekonomické situace v obci. Podle nové oficiální metodiky se míra registrované nezaměstnanosti na úrovni ČR, krajů a okresů počítá na základě výsledků výběrového šetření pracovních sil. Za nezaměstnané osoby se považují tzv. dosažitelní uchazeči. Jedná se o uchazeče o zaměstnání, kteří mohou bezprostředně nastoupit do zaměstnání při nabídce vhodného pracovního místa, tj. evidovaní nezaměstnaní, kteří nemají žádnou objektivní překážku pro přijetí zaměstnání.

Tyto data reprezentuje graf č. 6 podíl nezaměstnaných osob.

Graf 6 Vývoj podílu nezaměstnaných osob ke dni 31.12 daného roku

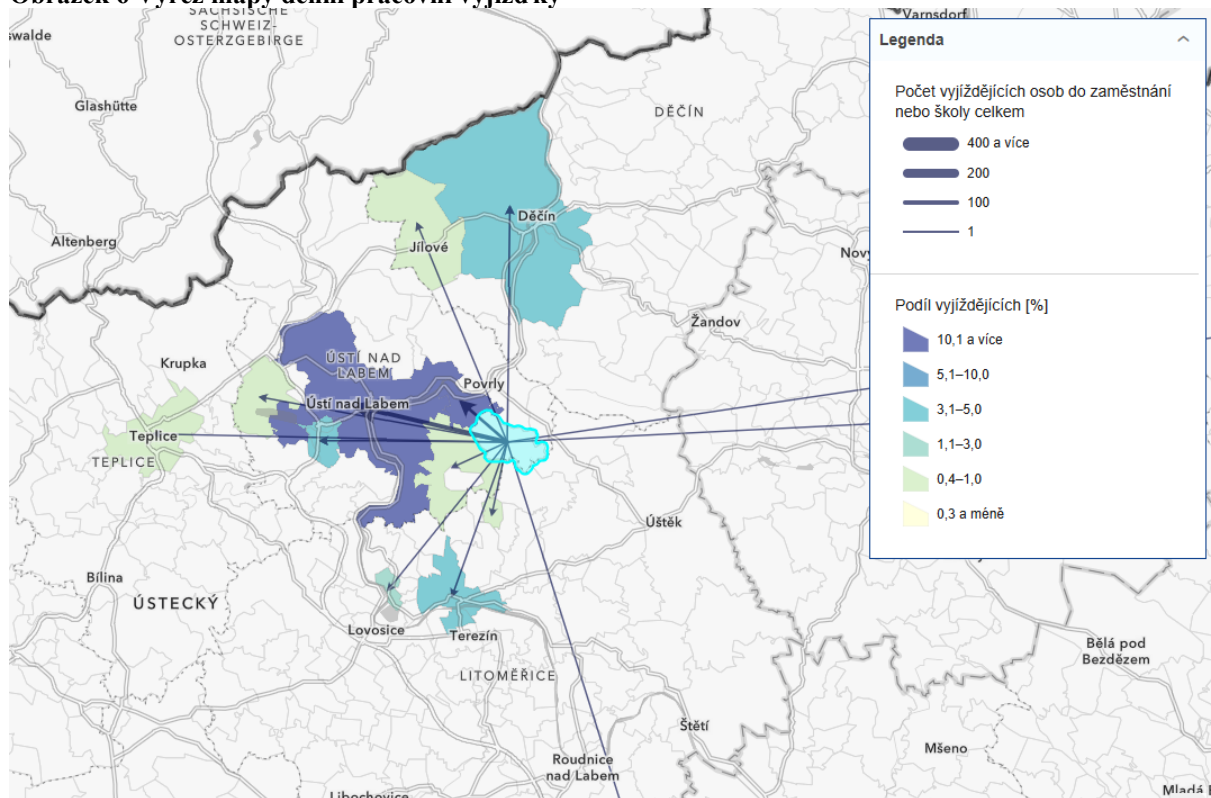


(Zdroj: ČSÚ) – vlastní zpracování

Graf 6 zachycuje vývoj podílu nezaměstnaných osob v obci Homole u Panny, v okrese Ústí nad Labem a v rámci České republiky v letech 2005, 2010, 2015, 2020 a 2024. Celkově lze říci, že mezi roky 2005 a 2024 došlo v ČR, Ústeckém kraji i v Homoli u Panny k výraznému poklesu nezaměstnanosti. Zatímco v polovině 21. století se v Ústeckém regionu pohybovala kolem deseti i více procent a obec byla součástí jedné z nejvíce zasažených oblastí, dnes je celostátní nezaměstnanost nízká a situace je lepší i v samotném kraji. Homole u Panny tak nadále leží v regionu s podprůměrnou nezaměstnaností. Pro další rozvoj obce jsou dnes klíčové spíše faktory

jako kvalita pracovních míst, dopravní dostupnost a vzdělanost obyvatel než samotná výše nezaměstnanosti.

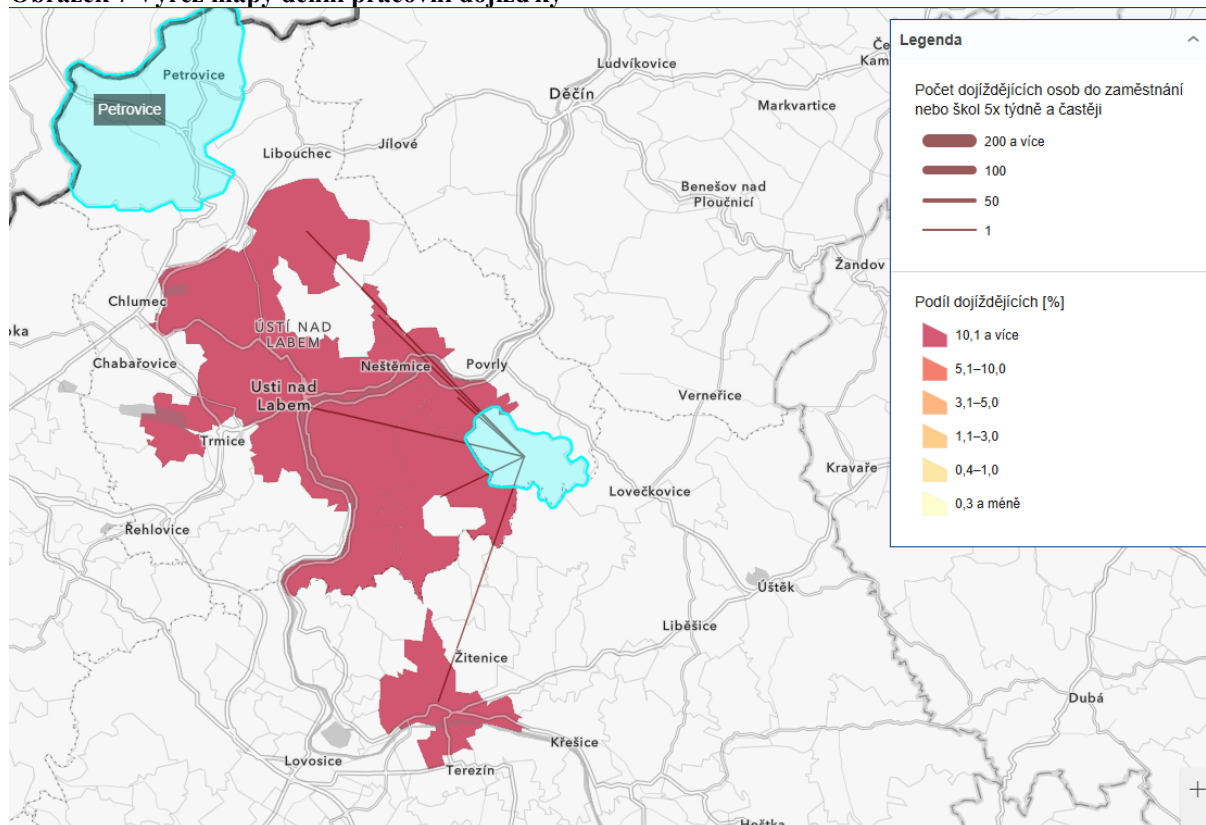
Obrázek 6 Výřez mapy denní pracovní vyjížd'ky



(Zdroj: ČSÚ) – vlastní zpracování

Mapa znázorňuje směry a intenzitu denní pracovní vyjížd'ky obyvatel obce Homole u Panny. Šipky a barevné plochy ukazují hlavní destinace, kam obyvatelé pravidelně dojíždějí za zaměstnáním. Největší podíl vyjíždějících směřuje do Ústí nad Labem, které představují hlavní spádové centrum regionu s nejvyšší nabídkou pracovních příležitostí. Významné jsou také směry do Terežína, Lovosic a Děčína. Menší intenzita vyjížd'ky je patrná do obcí Jílové a města Teplice. Celkový obraz ukazuje, že pracovní mobilita obyvatel Homole u Panny má radiální charakter s převahou směrů na západ, což potvrzuje silné ekonomické vazby obce na Ústí nad Labem a jeho zázemí.

Obrázek 7 Výřez mapy denní pracovní dojížd'ky



(Zdroj: ČSÚ) – vlastní zpracování

Mapa zobrazuje hlavní směry pracovní dojížd'ky obyvatel obce Homole u Panny a prostorové vazby k okolním městům. Největší počet obyvatel dojíždí do Ústí nad Labem, které tvoří přirozené centrum zaměstnanosti regionu. Další významné směry vedou do Terežína. Méně intenzivní pracovní pohyb je patrný směrem na východ.

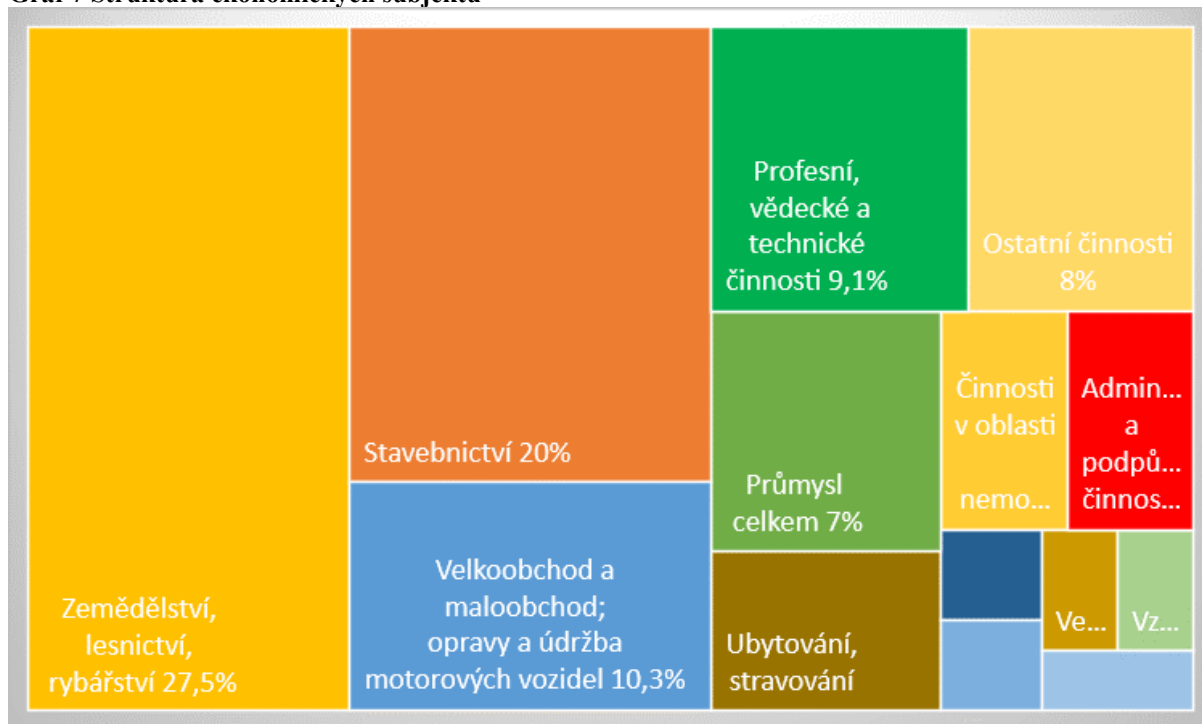
4.2. Struktura ekonomických subjektů

Ke konci roku 2024 bylo na území Homole u Panny evidováno celkem 87 ekonomických subjektů, z nichž 59 podniká, což znamená, že 30 % obyvatel z produktivní věkové skupiny podniká. V obci Homole u Panny se nachází pouze omezený počet větších podnikatelských subjektů a ekonomická struktura je tvořena především drobnými živnostníky, malými farmami, poskytovateli služeb a několika ubytovacími zařízeními. Podle veřejně dostupných rejstříků se v obci eviduje několik desítek podnikatelských subjektů, převážně ve formě malých firem a OSVČ. Mezi nejviditelnější patří zejména Ekofarma Babiny, která se zaměřuje na zemědělství a agroturistiku, dále Mlýn Byňov poskytující rekreační ubytování, drobné servisní a řemeslné živnosti, mobilní masérské služby nebo odborné činnosti typu odhadů a znaleckých posudků. Většina těchto podniků má charakter malých rodinných aktivit či samostatné výdělečné

činnosti, u nich není možné přesně určit počet zaměstnanců. Nejstabilnějším zaměstnavatelem v obci je samotná obec Homole u Panny.

Jednotlivé odvětví činností ekonomických subjektů (viz. graf č. 7) jsou poměrně diverzifikovány, což činí lokální trh odolnější proti krizím.

Graf 7 Struktura ekonomických subjektů



(Zdroj: ČSÚ) – vlastní zpracování

Graf 7 zobrazuje rozložení ekonomických subjektů podle odvětví činnosti v obci Homole u Panny. Největší podíl tvoří subjekty působící v zemědělství, lesnictví a rybnářství (27,5 %), následují stavebnictví (20 %) průmysl (7 %), a doprava a skladování (4,4 %). V oblasti služeb dominuje velkoobchod a maloobchod, opravy a údržba motorových vozidel (10,3 %) a profesní, vědecké a technické činnosti (9,1 %). Veřejná správa, vzdělávání a kulturní činnosti tvoří menší, avšak stabilní podíl. Ekonomická struktura obce Homole u Panny odpovídá venkovskému charakteru obce s převahou menších podnikatelských subjektů.

5. Infrastruktura

5.1. Technická infrastruktura

Technickou infrastrukturu tvoří základní inženýrské sítě; kvalita a kapacity jednotlivých odvětví (vodovod, kanalizace/ČOV, plyn, elektronické komunikace) jsou dostatečné pro běžný provoz, avšak vyžadují průběžnou údržbu a postupnou modernizaci.

Technická infrastruktura obce Homole u Panny odpovídá charakteru menší venkovské sídelní struktury v oblasti Českého středohoří. Základní prvky infrastruktury jsou funkční, nicméně v řadě oblastí vykazují potřebu modernizace, rozšíření či doplnění tak, aby lépe odpovídaly současným standardům a potřebám obyvatel. Stav infrastruktury má přímý vliv na kvalitu života v obci, rozvoj bydlení, mobilitu i na celkovou atraktivitu území pro nové obyvatele a podnikatelské subjekty.

Vodohospodářská infrastruktura

Obec je napojena na zdroje pitné vody, avšak část vodohospodářské infrastruktury je již technicky zastaralá a vyžaduje postupnou obnovu. Haslice a Babiny mají vlastní zdroje vody (studny a vrty). Kanalizační infrastruktura je omezená, obec není plošně napojena na jednotný kanalizační systém a využívají se individuální řešení (septiky, domovní ČOV). Toto je dlouhodobě citlivé téma vyžadující strategické plánování, technickou a finanční přípravu i případné využití dotačních programů. Systém odvodnění a hospodaření s dešťovou vodou má potenciál zlepšení, například zřízením retenčních prvků či revitalizací drobných vodních toků.

Energetická infrastruktura

V obci je zajištěno standardní elektrické napájení, nicméně chybí moderní energetické prvky, například obecní fotovoltaické instalace či decentralizované obnovitelné zdroje energie. Technický stav vedení je funkční, ale zranitelný vůči extrémnímu počasí. Veřejné osvětlení je modernizováno v podobě energeticky úsporné LED technologie, které zajišťuje nižší provozní náklady i vyšší kvalitu osvětlení.

Telekomunikační infrastruktura

Pevné i mobilní připojení k internetu je dostupné, avšak jeho kvalita a rychlost se liší v závislosti na lokalitě v obci. Pro další rozvoj zejména podporu práce na dálku a podnikání je vhodné posílit dostupnost vysokorychlostního internetu. Obec má příležitost spolupracovat s poskytovateli na rozšíření optické sítě nebo modernizaci vysílačů.

Odpadové hospodářství

Systém nakládání s odpady je zajištěn formou pravidelných svozů komunálního odpadu a tříděného odpadu. V obci se nenachází sběrný dvůr; odvoz velkoobjemového odpadu se řeší formou svozu nebo individuálních služeb.

5.2. Dopravní infrastruktura

Dopravní obslužnost obce Homole u Panny a jejích místních částí je zajištěna prostřednictvím silniční sítě tvořené převážně komunikacemi nižší třídy. Územím obce procházejí zejména silnice III/26027, III/26023 a III/26022, které zajišťují základní spojení mezi jednotlivými

místními částmi i napojení na okolní obce a regionální centra. Tyto komunikace slouží jako hlavní přístupové trasy do Babin I a II, Byňova a Doubravice a představují zároveň jedinou možnost napojení obce na nadřazenou silniční síť. Jejich technický stav je proměnlivý, některé úseky vyžadují rekonstrukci povrchů, zajištění odvodnění či rozšíření, což se projevuje zejména v zimních měsících a při intenzivních srážkách.

Veřejná hromadná doprava je zajištěna autobusovými linkami, které propojují obec s okolními sídly, zejména s Ústím nad Labem, Telnicí a Libouchcem. Autobusová doprava zajišťuje základní dostupnost služeb, zaměstnání a škol; její frekvence je však omezená. Zatímco ve všední dny jsou dostupné spoje ráno a odpoledne, večerní a víkendové spoje jsou velmi řídké nebo chybí, což ztěžuje mobilitu obyvatel bez vlastního automobilu. V některých místních částech, zejména v Babinách II, Doubravici a Byňově, je dostupnost zastávek veřejné dopravy navíc omezena větší vzdáleností a horší schůdností komunikací.

Absence jakéhokoli železničního napojení a chybějící systém cyklostezek či bezpečných pěších tras znamenají, že většina obyvatel je výrazně závislá na individuální automobilové dopravě. To je typické zejména pro odlehlejší místní části, kde je docházková vzdálenost k zastávkám delší a topografie terénu náročnější.

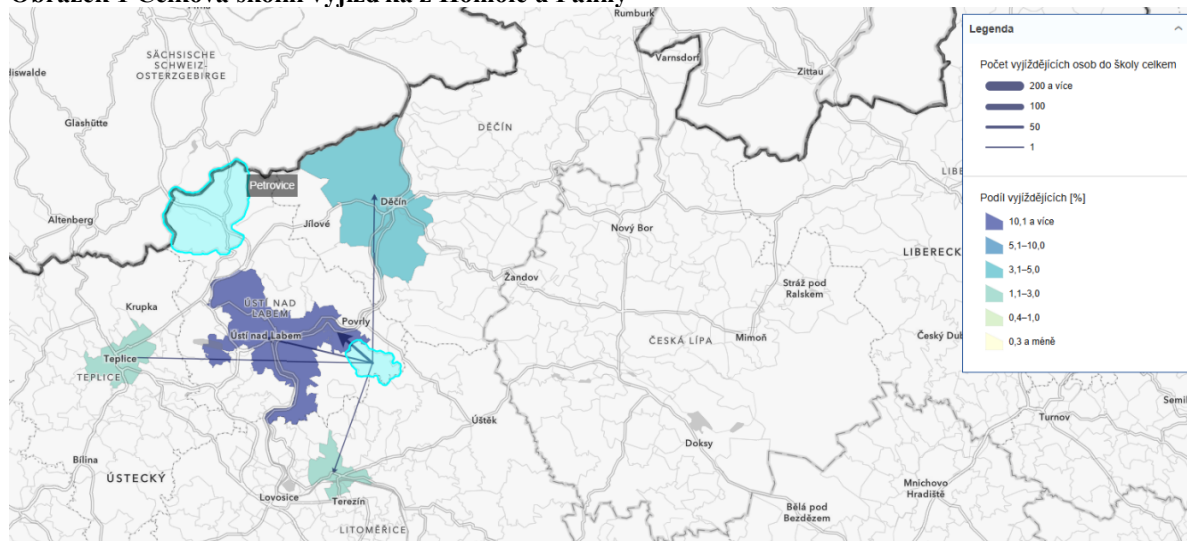
Dopravní obslužnost obce lze označit za funkční, avšak nedostatečně kapacitní a málo flexibilní. Pro rozvoj obce je klíčové postupné zlepšování technického stavu silnic III. třídy, posílení autobusových spojů, zvýšení dostupnosti jednotlivých místních částí a vytvoření základní infrastruktury pro alternativní dopravu. Kvalita dopravní obslužnosti má přímý vliv na dostupnost služeb, zaměstnanosti i na atraktivitu obce pro nové obyvatele, a proto je tato oblast jednou z významných rozvojových priorit.

5.2.1. Občanská vybavenost

5.2.2. Spolková a komunitní činnost

Moliéde – veškerá spolková činnost je neoficiální. Na základě kulturního výboru (5ti členy) vznikají akce.

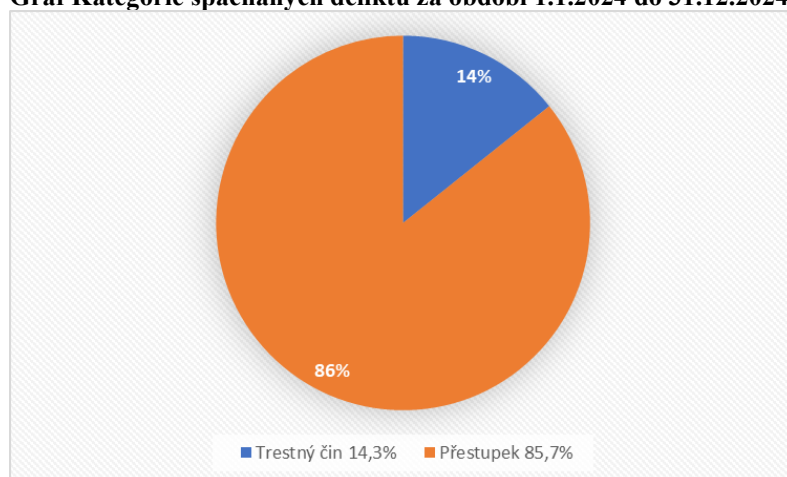
Obrázek 1 Celková školní vyjíždka z Homole u Panny



Z dostupných údajů o pohybu žáků a studentů je patrné, že obec Homole u Panny neprovozuje vlastní základní školu, a proto značná část dětí dojíždí za vzděláním do okolních obcí. Na mapě vyjíždky do škol je zřetelně vidět, že nejvýznamnějším cílem školní dojíždky je statutární město Ústí nad Labem, Velké Březno a obec Povrly, které zajišťují školní docházku pro největší počet žáků z Homole u Panny. V menší míře děti dojíždějí také do obcí Terežín a Teplice.

5.2.3. Bezpečnost

Graf Kategorie spáchaných deliktů za období 1.1.2024 do 31.12.2024



Zdroj: Policie ČR mapa kriminality – vlastní zpracování

Graf znázorňuje poměr trestných činů a přestupků spáchaných na území obce Homole u Panny za sledované období od 1. ledna 2024 do 31. prosince 2024. Z celkového počtu zaznamenaných deliktů tvoří 86 % přestupky a 14 % trestné činy. Celkem bylo spácháno 6 přestupků a 1 trestný čin.

Do přehledu jsou zahrnuty zejména přestupky v oblasti bezpečnosti silničního provozu a silničního hospodářství (např. překročení povolené rychlosti), dále přestupky proti majetku, krádeže a krádeže vloupáním (včetně vloupání do objektů ubytovacích a rekreačních), jakož i další obecně nebezpečné činy a porušování domovní svobody.

5.2.4. Lokální životní prostředí

Území obce Homole u Panny, včetně místních částí Babiny I, Babiny II, Byňov a Doubravice, se nachází v rámci Chráněné krajinné oblasti Českého středohoří a je téměř celé zařazeno do 2. a 3. zóny ochrany přírody. Územní systém ekologické stability je tvořen lokálními a regionálními biocentry a biokoridory, které jsou zahrnuty v územním plánu. Úkolem obce je dlouhodobě udržovat a obnovovat tato biocentra a biokoridory, a zajistit jejich migrační průchodnost pro všechny organismy. Zásadní je nejen jejich existence, ale i schopnost umožňovat pohyb živočichů v krajině.

5.2.5. Krajinný ráz a uspořádání krajiny

Krajina obce je tvořena pestrou mozaikou lesů, trvalých travních porostů, sadů, extenzivních zahrad a ploch krajinné zeleně. Strategickým cílem je zachovat tradiční strukturu venkovské kulturní krajiny, posilovat její ekologickou stabilitu a zvyšovat retenční schopnost území. Obec usiluje o ochranu dřevin rostoucích mimo les, obnovu mezí, remízků a výsadbu doprovodné zeleně podél cest a vodotečí.

5.2.6. Lesní hospodářství

Lesní pozemky o rozloze přibližně 152 ha jsou významným ekologickým i ekonomickým prvkem obce. Lesy byly v posledních letech zasaženy kůrovcovou kalamitou, což vyžaduje pokračující obnovu a zalesňování. Obec a lesní hospodář podporují zalesňování pestrou skladbou dřevin odolnějších vůči klimatickým změnám. Kalamitní dřevo je poskytováno občanům a pilám za zvýhodněné ceny. Obec zalesňuje a dlouhodobě neprodává lesní půdu. Součástí strategie je také postupné vykupování vhodných pozemků k ekologickým a krajinným záměrům.

5.2.7. Dlouhodobé cíle v oblasti životního prostředí

Strategie obce směřuje k zachování ekologické stability, zvýšení biodiverzity, posílení retenční schopnosti krajiny, podpoře ÚSES a obnově krajiny po kůrovcové kalamitě. Péče o krajinné prvky, dřeviny a lesní plochy je klíčová pro kvalitu života i estetickou hodnotu území.

6. Swot analýza

S – Silné stránky

Krásná příroda a klidné prostředí – atraktivní pro rekreaci, bydlení i cestovní ruch.
Blízkost Českého středohoří – originální krajinný ráz, možnost turistiky a cyklistiky.
Dobrá dostupnost větších měst – zejména Ústí nad Labem, Litoměřice, Lovosice.
Malebná venkovská architektura – zachované vesnické prvky, potenciál pro agroturistiku.
Silná komunita a tradice – menší obce často těží z aktivních spolků a dobrovolníků.
Nízká kriminalita – bezpečné místo pro rodiny i seniory.

W – Slabé stránky

Omezená občanská vybavenost – málo služeb, obchodu, zázemí pro mladé či seniory.
Slabší dopravní obslužnost – nízká frekvence spojů, závislost na automobilu.
Stárnutí populace, případně odchod mladých do měst.
Nedostatek pracovních příležitostí přímo v obci.
Horší infrastruktura v některých částech obce (cesty, chodníky, veřejná prostranství).

O – Příležitosti

Rozvoj turistiky a rekreace – naučné stezky, cyklotrasy, agroturistika, lokální produkty.
Získávání dotací – modernizace infrastruktury, úsporná energetika, komunitní centra.
Rozvoj bydlení – lákání nových obyvatel díky klidu a přírodě.
Digitální transformace obce – chytré obecní technologie, digitalizace úřadu.
Aktivizace místní komunity – kulturní akce, spolková činnost, dobrovolnictví.
Spolupráce s okolními obcemi a mikroregiony – společné projekty, turistické balíčky.

T – Hrozby

Odliv obyvatel kvůli nedostatku práce a služeb.
Zhoršující se stav infrastruktury, pokud nebudou investice.
Nárůst automobilového provozu v regionu, zátěž na místní komunikace.
Klimatické změny – sucho, přívalové deště, eroze půdy.
Konkurence jiných turistických lokalit v Českém středohoří.

7. Tříletý akční plán rozvoje obce Homole u Panny (2026–2028)

7.1.1. Infrastruktura a veřejný prostor

2026

- Revize stavu místních komunikací a určení priorit oprav.
- Vypracování projektové dokumentace na rekonstrukce komunikací a veřejných prostranství.

- Revitalizace centrálního veřejného prostranství.
- Revitalizace hřbitova.
- Jednání s Ústeckým krajem o posílení autobusových spojů a zlepšení dopravní obslužnosti.

2027

- Zahájení oprav nejvíce poškozených úseků komunikací.
- Vybudování bezpečného pěšího propojení mezi hlavními částmi obce.
- Instalace orientačního a turistického značení.

2028

- Pokračování oprav komunikací a zvelebování veřejných prostranství.
- Vytvoření komunitní zóny: pergola, posezení, sportoviště.
- Instalace nabíjecí stanice pro elektrokola.

7.1.2. Životní prostředí a udržitelnost

2026

- Studie odvodnění území a možností zadržování vody v krajině.
- Projekt obnovy tůň nebo mokřadu.
- Dobrovolnická ekologická akce ‚Čistá Homole‘.

2027

- Realizace mokřadu nebo biopásů v krajině.
- Instalace solárních panelů na vybrané obecní budovy.

2028

- Pokračování výsadby krajinné a izolační zeleně.

7.1.3. Komunita, kultura a služby

2026

- Udržení a rozvoj tradičních komunitních akcí.
- Podpora aktivit pro seniory a mládež.

2027

- Otevření veřejného prostranství s multifunkčním sportovištěm.
- Konání komunitního festivalu ‚Léto v Homolích‘.
- Rozšíření sportovních prvků ve venkovním prostoru.

2028

- Stabilizace celoročního kulturního kalendáře.
- Vytvoření a podpora komunitních dobrovolnických týmů.

7.1.4. Zlepšení infrastruktury a služeb – průřezové opatření

- Modernizace komunikací a zlepšování stavu cest.
- Zlepšení dopravní obslužnosti prostřednictvím jednání s krajem a dopravci.
- Postupné budování nabíjecích stanic pro elektrokola a elektromobily.
- Vybudování komunitního a kulturního centra (kulturní dům).

7.1.5. Rozvoj turistiky a volnočasových aktivit

- Podpora agroturistiky: místní farmy, lokální produkty, víkendové pobyty.
- Pořádání pravidelných kulturních a řemeslných akcí (trhy, slavnosti, výstavy).
- Rozvoj turistické infrastruktury a propagace regionu.

7.1.6. Komunitní a sociální projekty

- Podpora sousedských a mezigeneračních aktivit.
- Organizace dobrovolnických dnů – úklid veřejných prostranství, výsadba stromů, zkrášlení obce.
- Posilování spolkové činnosti a místní iniciativy.

7.1.7. Podpora udržitelnosti a ekologických projektů

- Obnova a rozvoj zeleně, tvorba remízků, mokřadů a krajinných prvků.
- Zadržování dešťové vody a posilování ekologické stability krajiny.
- Instalace fotovoltaických systémů na obecní budovy.

7.1.8. Podpora podnikání a nových obyvatel

- Rekonstrukce fary na tři bytové jednotky pro rodiny s dětmi.
- Podpora drobných služeb a podnikatelů: kavárna, dílny, služby pro turisty.
- Marketing obce – modernizace webu, komunikace na sociálních sítích, turistické materiály.

7.1.9. Granty a finanční řízení

- Aktivní využívání dotačních příležitostí (MAS Labské skály, IROP, OPŽP, ČEZ).
- Pravidelné vyhledávání nových dotačních titulů a příprava projektových žádostí.
- Plánování investic podle finančních možností a priorit obce.

Shrnující tabulka priorit podle let

Rok	Hlavní priority
2026	Projekty, dokumentace, úvodní investice, komunita
2027	Opravy cest, veřejné prostranství, kulturní aktivity, zeleň
2028	Modernizace infrastruktury, krajinné úpravy, rozvoj bydlení

8. Závěr

Strategický dokument obce Homole u Panny představuje ucelenou koncepci rozvoje, která vychází z potřeb obyvatel, potenciálu území a možností jeho udržitelného využívání. Obec leží v rámci CHKO Českého středohoří, což klade nároky na ochranu přírody, ale zároveň poskytuje příležitosti pro rozvoj rekreace, turistiky a kvalitního venkovského bydlení. Klíčovými pilíři strategie jsou ochrana krajiny, modernizace infrastruktury, podpora komunitního života a zlepšování veřejných služeb včetně energetické a digitální infrastruktury.

Dokument identifikuje oblasti, které vyžadují zvýšenou pozornost – zejména stav místních komunikací, omezenou dopravní obslužnost, chybějící kanalizaci, nerovnoměrnou kvalitu technické infrastruktury a důsledky kůrovcové kalamity v obecních lesích. Přesto obec disponuje mnoha silnými stránkami, jako je přírodní charakter, bezpečné prostředí, soudržná komunita a možnost rozvoje drobných podnikatelských aktivit.

Strategie navrhuje konkrétní opatření v oblasti infrastruktury, životního prostředí, sociálního rozvoje, hospodářství a územního plánování. Důraz je kladen na efektivní využívání dotačních programů, trvalé zlepšování kvality života obyvatel a podporu dlouhodobé udržitelnosti. Dokument slouží jako nástroj pro systematické řízení rozvoje obce a poskytuje jasnou vizi budoucího směřování.

Závěrem lze konstatovat, že tato strategie vytváří pevný základ pro realizaci projektů, které přispějí ke kvalitnímu životu obyvatel a k udržitelnému rozvoji Homole u Panny. Dokument bude průběžně aktualizován podle aktuálních potřeb obce, dostupných financí a vývoje v regionu.